


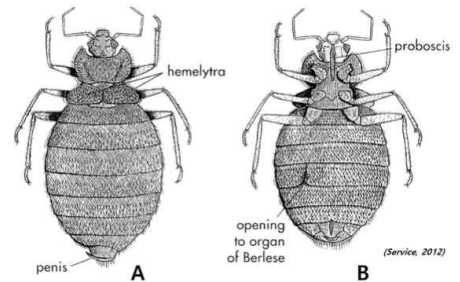
<div style="text-align: center;"> <p>교훈 : 성실</p>  <p>시흥가온중학교 SIREUNG GAON MIDDLE SCHOOL 2021</p> </div>	<h1 style="margin: 0;">가 정 통 신 문</h1>	제 2023 - 197 호
		<p>담당 : 예체건강부</p> <p>경기도 시흥시 장현순환로 100</p> <p>☎ (교무실) 031-365-8200</p> <p>☎ (행정실) 031-365-8207</p>

## 빈대 확산 방지 및 방제방법 안내문

최근 국내 일부 공동시설에서 빈대가 출현하는 사례가 있어 이에 빈대 확산 방지 및 방제 방법을 안내해 드리오니 가정에서 예방 활동에 참고해 주시기 바랍니다.

### 1. 빈대의 특징

- 현재까지 질병을 매개한 기록은 없으나 가려움증을 유발하여 이차적 피부감염이 생기기도 하며 드물게 여러 마리에 의해 동시에 노출 시 아나필락시스가 일어나서 고열 및 염증반응을 일으킴
- 빈대는 흡혈욕구가 강하고 주로 야간에 흡혈하는 습성으로 수면을 방해함
- 성충은 약 5~6mm, 상하로 납작하게 눌린 난형이며 진한 갈색을 띰



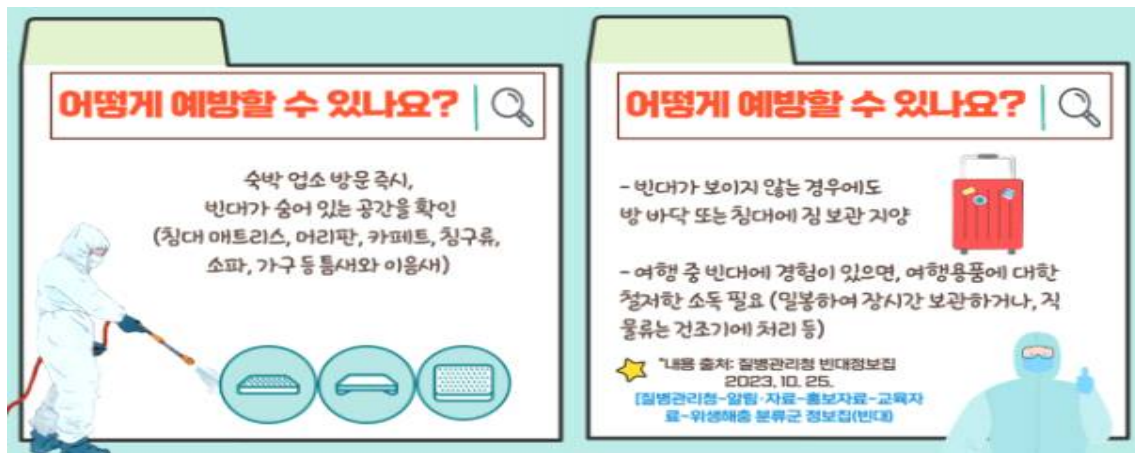
### 2. 빈대 발견 방법

- 가. 물린 자국 : 모기 물린 것과 비슷
- 나. 직접 확인 : 빈대를 눈으로 직접 확인, 성충은 적갈색에 납작하여 4~7mm
- 다. 흔적 : 침대 매트리스 패드나 침대 모서리에 적갈색 빈대 배설물이나 알 껍질 등을 찾을 수 있음
- 라. 냄새 : 노린내 또는 곰팡이 냄새 같기도 한 냄새 풍김
- 마. 야간 발견 방법 : 불을 켜면 숨어버림, 특히 침대 모서리나 매트리스 사이 집중 확인

### 3. 빈대 방제 방법

- 가. 물리적 방제(스팀 고열, 청소 흡입 등) 및 화학적 방제(서식처 살충제 처리) 실시
- 나. 오염된 매트리스, 가구 등은 방제 후 재사용 여부 판단하여 커버 유지
- 다. 오염된 물품 폐기 시, 반드시 방제 후 폐기
- 라. 오염장소 주변은 동시에 방제 후 정기적으로 서식장소에서 빈대 유무 확인

### 4. 빈대 예방법



2023. 11. 17.

시흥가온중학교장[직인생략]